

DESCRIPTION D'UN LAMELLIBRANCHE NOUVEAU DES ÎLES MARQUISES,

PAR M. ED. LAMY.

Beaucoup des espèces de *Kellyidae* ou *Erycinidae* sont commensales ou parasites d'autres animaux, en particulier d'Echinides.

Sur nos côtes on peut citer, par exemple, le *Montacuta ferruginosa* Montagu qui vit en général à l'intérieur des cavités occupées dans le sable par l'*Echinocardium cordatum* Pennant, mais qui a été trouvé aussi attaché aux piquants de cet Oursin (1886, Giard, *Bull. Scient. dép. du Nord*, 2<sup>e</sup> s., 9<sup>e</sup> ann., p. 188; 1891, J. Marshall, *Journ. of Conchol.*, VI, p. 399; 1916, Anthony, *Archiv. Zool. exp. et gén.*, LV, p. 378); de même le *Montacuta substriata* Montagu [= *M. spatangi* Brusina] se rencontre sur la face inférieure des *Spatangus* [*S. purpureus* Müller], *Echinocardium*, *Cidaris* et *Brissus*, fixé par son byssus aux épines ventrales de son hôte, près de l'ouverture de la bouche (1863, Jeffreys, *Brit. Conch.*, II, p. 208; 1909, Pelseneer, *Bull. Acad. R. Belgique*, n<sup>o</sup> 12, p. 1144).

A Kerguelen, le *Lepton parisiticum* Dall vit en parasite sur un Oursin, *Hemiaster cavernosus* Phil., au voisinage de la bouche, dans la profondeur des ambulacres et aussi à la surface du test (1876, Dall, *Bull. U. S. Nat. Mus.*, III, p. 45; 1879, E.-A. Smith, *Phil. Trans. R. Soc. London*, CLXVIII, p. 185, pl. IX, fig. 22).

Le Père Siméon Delmas, Missionnaire à Taiohae, îles Marquises, a envoyé récemment au Laboratoire de Malacologie du Muséum national de Paris un petit Bivalve provenant de l'île Uahuka Hane et représenté par une dizaine d'individus : or, tandis que les uns ont été recueillis sur ou sous les pierres de récifs, les autres ont été trouvés sur des *Spatangues*, toujours près de l'anus ou de la bouche.

Ce Pélécy-pode appartient au genre *Kellya* Turton, mais il me paraît distinct des espèces déjà connues et je crois donc devoir en donner, sous le nom de *Kellya Delmasi*, la description suivante :

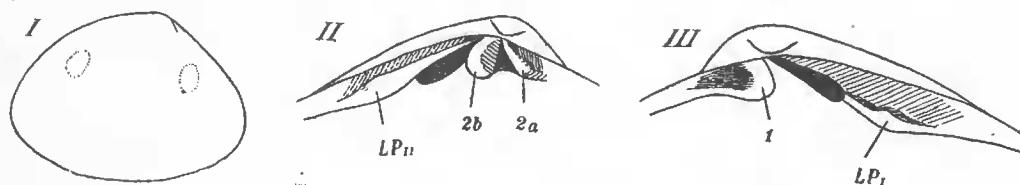
***Kellya Delmasi* nov. sp.**

*Testa parva, ovato-subtrigona, æquivalvis, inæquilateralis, utrinque rotundata, antice brevior ac paulo angustata, striis incrementi concentricis tantum ornata, nitidula. Umbones antrorsum inclinati. Ligamentum internum in fossulâ obliquâ insertum. In valvâ dextrâ, dens cardinalis validus, erectus, et dens lateralis posticus lamellosus, longissimus. In valvâ sinistrâ, duo dentes cardinales, posterior crassus, valde prominens, anterior obliquus, intus aciem*

sat prominulam formans, et dens lateralis posticus, elongatus. Valvarum pagina interna marginibus crenulatis. Impressiones musculares subæquales, valde impressæ, extus conspicuntur. Color albus, subhyalinus, translucens.

Diam. ant.-post. : 10 mm.; diam. umb.-ventr. : 7 mm.; crass. : 4 mm.

Petite coquille ovale, subtrigone, équivalve, arrondie à ses extrémités, inéquilatérale, à côté antérieur plus court et un peu plus étroit. Surface



*Kellya Delmasi* Ed. Lamy.

I. Valve droite, face externe; gross. : 2 fois 1/2. — II. Charnière de la valve gauche : 2a et 2b, dents cardinales; LP11, dent latérale postérieure. — III. Charnière de la valve droite : 1, dent cardinale; LP1, dent latérale postérieure.

luisante, présentant uniquement des stries d'accroissement concentriques. Sommets inclinés en avant. Ligament interne inséré dans une fossette oblique.

Dans la valve droite : 1° une forte dent cardinale [1], d'abord dressée, puis s'atténuant pour devenir lamelleuse; 2° une dent latérale postérieure [LP1] très longue. Dans la valve gauche : 1° deux dents cardinales concrescentes à leurs extrémités umbonales et constituant une dent lambdifforme pour recevoir la dent cardinale de la valve droite : l'une postérieure [2b] épaisse, dressée, très proéminente, l'autre antérieure [2a] oblique, formant une pointe assez saillante; 2° une dent latérale postérieure [LP11] allongée. Bord des valves denticulé. Les impressions musculaires, subégales et rapprochées du sommet, sont bien marquées et se voient par transparence sur la face externe des valves. Couleur d'un blanc subhyalin transparent.

Le *Kellya pacifica* Hedley (1899, Moll. Funafuti, *Mem. Austral. Mus.*, III, p. 502, fig. 54) <sup>(1)</sup> est une forme voisine, mais, à en juger par des individus, provenant des îles Gambier (L.-G. Seurat, 1905), que je lui ai rapportés autrefois (1906, *Bull. Mus. hist. nat.*, XII, p. 213), il a un contour plus ovale et un facies extérieur de *Scintilla*.

Les coquilles recueillies par le Père Delmas me semblent en différer surtout par leur forme légèrement triangulaire et plus inéquilatérale.

(1) M. Ch. Hedley n'a malheureusement pas figuré la charnière de la valve gauche.